

10 CONSEILS POUR



Les photos D'Architecture

1- LE MATERIEL

En photographie d'architecture, il est d'usage de choisir **un objectif grand-angle**, pratique **pour photographier des plans très larges** et pour enregistrer l'intégralité des bâtiments.

Les **focales courtes sont donc à privilégier**, même s'il est tout à fait possible de faire de la photographie d'architecture avec un autre type d'objectif, que ce soit un zoom, une focale fixe ou un téléobjectif.

Tout **dépend de l'angle de champ** que vous souhaitez obtenir et du rendu final désiré, puisque l'architecture ne se résume pas à un bâtiment dans son intégralité.

Si vous optez pour un objectif grand-angle, **prenez en compte l'effet de distorsion** généré par ce type d'objectif.

Le **trépied est l'ultime accessoire** pour effectuer vos prises de vue de façon plus précise.

En prenant le temps de faire votre cadrage et grâce à une bonne stabilisation, il permet d'avoir **un meilleur repère des lignes et de la perspective**.

N'hésitez pas à utiliser la grille d'aide que vous pouvez afficher sur votre écran d'appareil photo ou dans votre viseur pour faciliter votre travail.

En position sur trépied, vous avez également **plus de marge de manœuvre pour vos réglages d'exposition** pour jouer aisément avec les longs temps de pose.



3- APPRENDRE A CONNAITRE SON SUJET

Une fois que vous avez choisi un bâtiment ou une structure à photographier, vous devez prendre le temps de le connaître. Commencez par vous promener à l'extérieur du bâtiment et explorez l'intérieur (si possible).

Pensez également à faire des recherches sur le bâtiment et son histoire. Apprenez comment il a été construit et comment il a été utilisé. Toutes ces informations peuvent orienter vos photos d'architecture et vous aider à déterminer le style que vous souhaitez obtenir.

Par exemple, si le bâtiment a une histoire longue et chargée, vous pouvez expérimenter la photographie d'architecture en noir et blanc. Cela peut conférer une impression d'intemporalité à vos photos et rappeler l'histoire de la structure à l'esprit de l'observateur.

Au cours de vos recherches, vous découvrirez peut-être une caractéristique architecturale unique ou intéressante que vous pourrez mettre en valeur dans vos photos



4- CHOSIR LE BON MOMENT

Les photographes d'architecture doivent tenir compte de l'heure de la journée, de la météo et de la perspective s'ils veulent produire de superbes images de maisons, cathédrales et autres gratte-ciels.

Pour vous aider à trouver de bons emplacements pour la photographie de bâtiments près de chez vous, il existe une variété d'applications mobiles et d'outils en ligne qui facilitent la tâche. Un bon exemple est [Point chaud de la prise de vue](#).

Ce site web utilise les informations de géolocalisation de sites tels que Flickr pour déterminer les lieux de prise de vue les plus populaires. Une fois que vous avez indiqué votre ville, vous pouvez filtrer les résultats pour n'afficher que les points chauds de la photographie d'architecture, ce qui peut vous aider à trouver un bâtiment ou une structure intéressante que vous auriez pu manquer.

Pour obtenir des images différentes lors de la prise de vue de structures, essayez de revenir sur le site pour prendre des photos à différents moments de la journée et dans différentes conditions météorologiques.

Par exemple, essayez de prendre des photos au lever ou au coucher du soleil pour capturer des teintes dorées, des reflets de fenêtre et des ombres longues. Vous pouvez également vous rendre sur place la nuit pour capturer la structure sous son éclairage artificiel.

Un ciel nuageux, des chutes de neige ou des surfaces détrempées par la pluie peuvent ajouter de l'intérêt et changer radicalement l'ambiance de vos photos, alors ne vous limitez pas aux journées ensoleillées. Enfin, si vous envisagez d'inclure des personnes dans vos photos de bâtiments, vous constaterez peut-être que la façon dont les gens utilisent le bâtiment et ses environs change en fonction du jour et de l'heure. Il vous suffira donc de revisiter le site pour trouver de nouvelles opportunités de photos.

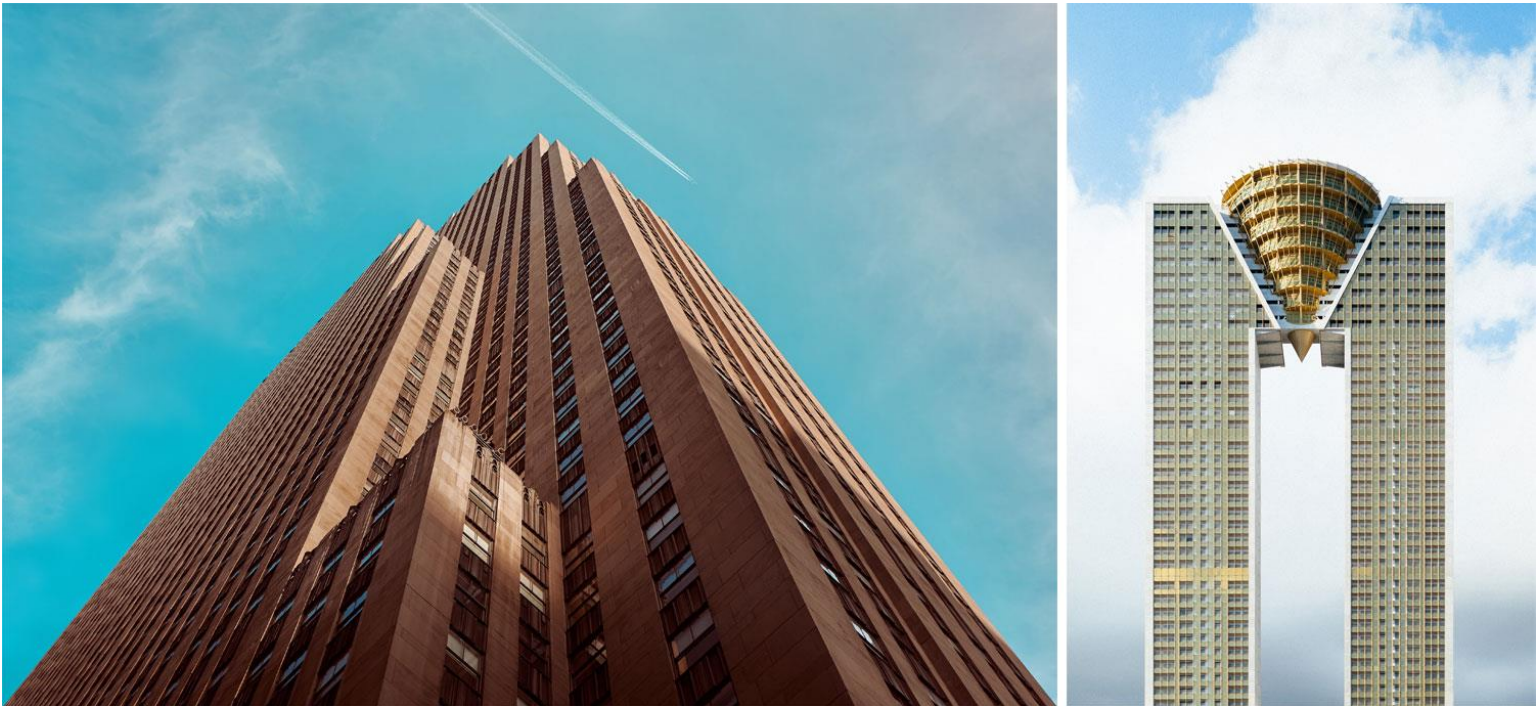


© Le pont Neuf la nuit par Serge Ramelli

5- PERSPECTIVES ET CONVERGENCES

Le premier point essentiel pour de belles photos d'architecture est de réussir à **maîtriser les perspectives**. Il est assez difficile d'obtenir visuellement de belles lignes, bien droites et verticales dès la prise de vue (à moins d'utiliser un objectif à bascule ou à décentrement).

Les lignes vont avoir tendance à converger vers le haut ou vers le bas, selon le positionnement du photographe, et le rendu final n'aura rien à voir avec la réalité. Dans ce cas, le capteur de l'appareil photo n'est jamais parfaitement parallèle ni en face du bâtiment accentuant ce mauvais effet de perspective

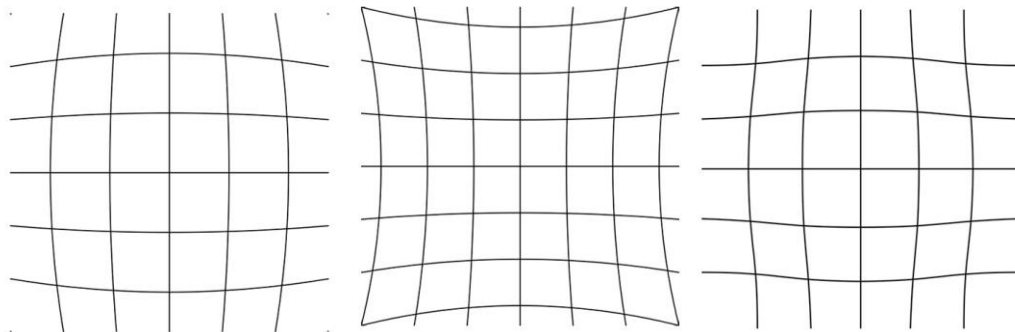
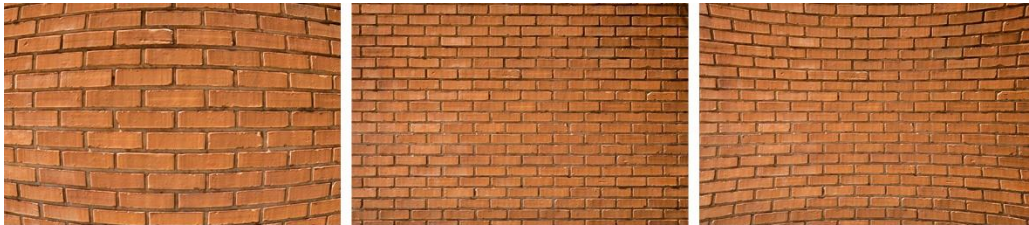


© Ander Jildren / Danny Saltaren via Unsplash.

À gauche, le bâtiment converge vers le haut, ce que nous souhaitons éviter, même si, ici, l'image est plutôt esthétique. À droite, le bâtiment est parfaitement droit. Les lignes ont été redressées grâce à un objectif dédié ou en postproduction, ou alors, le photographe était parfaitement positionné de face et parallèlement au bâtiment.

6- LA DISTORSION

Un autre phénomène, lié directement aux courtes focales peut nuire à vos images : il s'agit de **la distorsion**. Ce défaut optique est une **aberration géométrique** qui se manifeste sur les lignes droites en les déformants de trois façons différentes, selon l'objectif : en barillet via des lignes bombées vers l'extérieur, en coussinet avec des lignes bombées en intérieur ou en moustache. En règle générale, **plus la focale est courte, plus la distorsion risque d'être marquée**. C'est une information à intégrer pour **bien choisir son matériel ou pour anticiper ses prises de vues**. Sachez toutefois que **la plupart de ces aberrations sont corrigibles en postproduction**.



© Messala Ciulla / Dmitry Anikin via Unsplash.

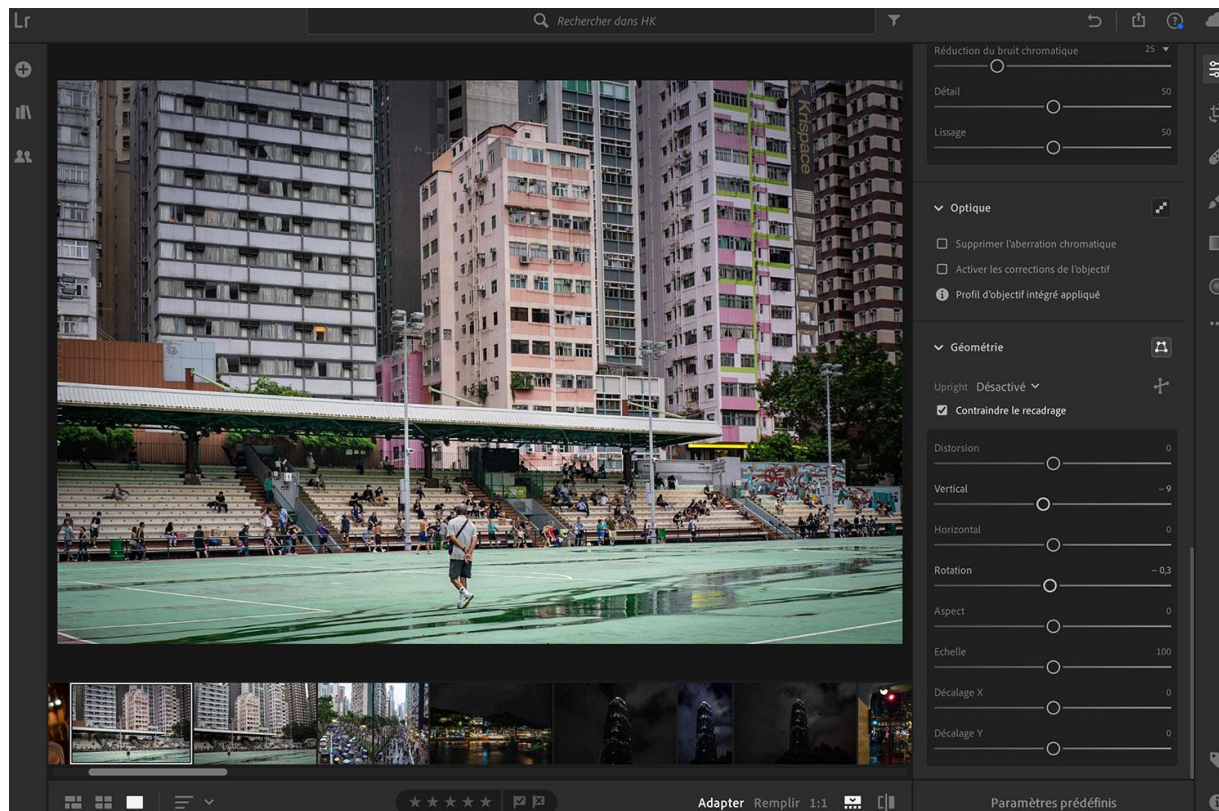
Exemple de rendu de la distorsion en barillet (à gauche), sans distorsion (au milieu) et avec distorsion en coussinet (à droite).

Distorsion en barillet, en coussinet, en moustache.

6BIS- REDRESSER LES DROITES EN POST PRODUCTION

Si vous n'êtes pas équipés pour corriger la perspective à la prise de vue, **de nombreux logiciels de retouche permettent de corriger la distorsion et de redresser les droites aisément**. Ces corrections peuvent **impliquer un recadrage** dans votre image.

Pensez donc à photographier plus large pour pouvoir réajuster votre image sans perdre trop d'informations.



L'outil de correction géométrie du logiciel Adobe Lightroom par exemple est très efficace et permet de corriger automatiquement ou manuellement la perspective et la distorsion.

7- COMPOSER SON IMAGE



A- Jouer avec la géométrie : Comme pour toute pratique, la **composition est à ne pas négliger** pour optimiser ses images. En photographie d'architecture, il s'agit avant tout de **jouer avec la géométrie**, les matériaux des bâtiments, leurs courbes, leurs couleurs, la réflexion de la lumière, tout ce qui va modeler le sujet.

© Ricca Novia via Shutterstock.

Ici les ombres dessinent naturellement une forme architecturale.

B- Se positionner en hauteur : De par notre petite taille, nous avons tendance à photographier en contre-plongée au sol, mais si vous le pouvez, **prenez de la hauteur pour photographier les lignes d'un bâtiment d'un autre point de vue**. Vous limiterez les déformations et l'angle sera tout à fait différent de ce que l'on a l'habitude de voir.



C- L'effet miroir : La réflexion d'un bâtiment dans l'eau est une composition classique, mais toujours efficace qui permet d'accentuer le côté symétrique et géométrique du bâtiment et de l'image elle-même.

© Farhan Khan / Mitya Ivanov via Unsplash.

7- COMPOSER SON IMAGE 2



D- Se concentrer sur les détails : La photographie d'architecture n'implique pas obligatoirement de prendre un bâtiment dans son intégralité. Vous pouvez **vous concentrer sur un détail**, sur une plus petite portion, sur un ensemble de courbes pour montrer autre chose.

Sur une porte, une fenêtre, une façade, un balcon un petit détail qui fait la différence

© Anders Jilden via Unsplash.

E- Décentrer le sujet : Si l'on a tendance à centrer son sujet pour une image parfaitement géométrique, pensez parfois à faire l'inverse et à **décentrer le bâtiment pour une image plus originale.**

. © Hernan Lucio via Unsplash.



F- Dynamiser ses images : Ajouter du mouvement à ses images grâce à un temps de pose lent, à des passants ou à des filets de lumière, par exemple, permet de dynamiser sensiblement les images d'architecture.

© Nuamfolio via Shutterstock.

Ici, les filets de lumière des voitures générés par un temps de pose lent apportent du dynamisme à l'image.

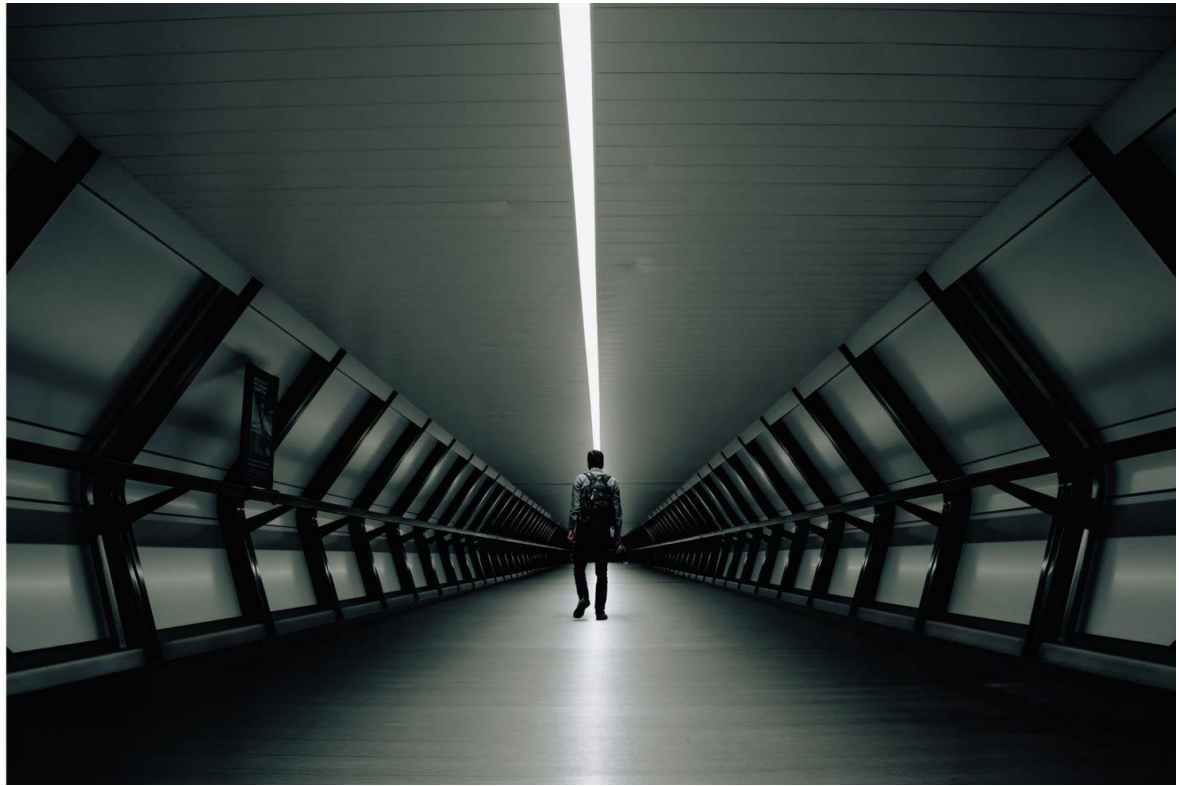


7- COMPOSER SON IMAGE 3

G- Donner une notion d'échelle : Enfin pour mieux se rendre compte de la hauteur d'un bâtiment, de son architecture grandiose ou de sa forme originale, il est important de **donner une notion d'échelle en positionnant un sujet à taille humaine ou un autre élément visuel.**

De quoi dynamiser encore un peu plus vos images.

© Linus Mimietz / Vusal Ibadzade via Unsplash.



7- COMPOSER SON IMAGE 4

H- Prendre du recul: Plus vous vous rapprochez du sujet et plus cet effet se renforce. Ainsi, si vous vous placez au pied d'un bâtiment et que vous orientez votre appareil vers le haut pour le photographier, la base du bâtiment paraîtra immense alors que sa partie haute semblera minuscule.

Cet effet peut être intéressant si vous voulez mettre l'accent sur le caractère imposant d'un bâtiment ou d'un monument ou prendre une photo "créative". Mais si vous voulez obtenir une **représentation fidèle** du sujet que vous photographiez, vous allez chercher à **contrôler les perspectives**.

Idéalement, il faudrait pouvoir se tenir bien en face du bâtiment et à mi-hauteur pour que le capteur de l'appareil photo et le sujet soient les plus parallèles possible. Une première approche consiste donc à **reculer** et à s'éloigner de quelques dizaines de mètres du bâtiment (voire plus en fonction de sa hauteur). Pour conserver le même cadrage, il suffit alors d'utiliser une focale plus longue, soit en zoomant, soit en changeant d'objectif.

Si le fait de reculer n'a pas été suffisant ou n'est tout simplement pas possible, vous pouvez **redresser les perspectives au post-traitement**. La plupart des logiciels de retouche (Photoshop, Lightroom, DxO...) proposent des outils pour y parvenir. La fonction **upright** de Lightroom. Elle est très facile à utiliser et il suffit de quelques secondes pour redresser les lignes fuyantes



À gauche : photo d'origine prise au grand angle et en contre-plongée. **À droite** : la même photo, corrigée dans Lightroom grâce à l'outil **upright**.

8- VOIR LES CHOSES SOUS UN AUTRE ANGLE

Lorsqu'il s'agit de photographier un bâtiment, votre premier réflexe est peut-être d'essayer de prendre des photos extérieures du bâtiment dans son intégralité. Mais pour commencer à prendre de meilleures photos de bâtiments, vous devez vous efforcer de trouver une perspective unique.

Essayez donc de vous rapprocher et de vous concentrer sur un seul détail pour créer une photographie d'architecture abstraite. Ou essayez de remplir tout le cadre avec un grand bâtiment, de sorte que l'observateur ne puisse pas savoir où il commence et où il finit. Essayez également de pénétrer à l'intérieur du bâtiment et de prendre des photos d'intérieur.



9- LE HDR EST L'AMI DU PHOTOGRAPHE

Les images à gamme dynamique élevée (HDR) conviennent parfaitement à la photographie artistique de bâtiments. Lorsqu'elle est utilisée correctement, la photographie HDR peut ajouter une touche dramatique et créative à vos prises de vue extérieures.

Mais en plus de produire des images époustouflantes, la photographie HDR peut également vous aider à surmonter certains défis liés à la prise de vue d'architecture.

En photographie d'architecture, vous devez généralement compter sur l'éclairage existant sur place, ce qui peut poser des problèmes.

Par exemple, supposons que vous photographiez l'intérieur d'un bâtiment, mais que vous souhaitez également capturer certains des détails que vous pouvez voir à l'extérieur à travers une fenêtre. L'éclairage intérieur contrastant avec les conditions extérieures peut rendre la tâche difficile.

Mais la création d'une image HDR vous permet de vous assurer que tout est exposé correctement.



10- ESSAYER LE NOIR ET BLANC

Enfin, essayez la photographie d'architecture en noir et blanc. Les photographies en noir et blanc sont différentes sur le plan de la composition.

En supprimant la couleur d'une scène, vous forcez l'œil du spectateur à ressentir plus profondément les éléments fondamentaux tels que les lignes, les formes, les tons et les textures.



© Serge Ramelli : Paris



11- INCLURE OU PAS DES PERSONNES

Classiquement, il a été mal vu d'inclure des personnes dans vos images d'architecture.

Ce n'est certainement pas une règle, c'est un choix de style.

En tant que photographe itinérant, vous n'aurez peut-être pas le choix de toute façon.

Imaginez visiter New York pour photographier des bâtiments depuis la rue, pour découvrir les milliers de piétons qui défilent à chaque heure de la journée.

Que ferez-vous? Attendre qu'ils soient tous hors du cadre ? Bloquer le trottoir ?

Le chemin le plus simple consiste simplement à embrasser la foule et à l'intégrer à la composition.

Pourquoi les personnes sur la photo ne peuvent-elles pas être utilisées pour montrer à quoi ressemble le bâtiment dans la vraie vie ? Comment la circulation et la vie se déroulent-elles dans et autour du bâtiment ?

Le produit final peut toujours être esthétique. Le plus gros problème sera dans le caractère aléatoire de la foule qui échappe à votre contrôle.

Une astuce intéressante que vous pourriez utiliser consiste à brouiller les piétons.

Comme ils bougent, si vous laissez l'obturateur ouvert assez longtemps, ils seront flous.

Deux belles choses se produiront alors dans votre photographie.

Cela rendra les piétons indistincts, ce qui sera plus facile à traiter dans votre composition.

Deuxièmement, cela ajoutera une sensation de mouvement à la photo.

Ce flou ajoute une impression de temps qui passe à la photographie, donnant au spectateur l'impression de voir une image d'une journée entière au lieu d'un instantané d'une milliseconde seulement.



CONCLUSION

Que vous soyez équipés d'un grand-angle ou d'un autre objectif, **la photographie d'architecture est accessible à tous**, même si elle nécessite de bien **faire attention à la perspective et d'anticiper ses prises de vue** pour mieux les corriger en postproduction. Vous pouvez toutefois pousser la pratique plus loin en **vous équipant d'un trépied** ou d'un objectif à décentrement pour des prises de vues au millimètre. Comme pour chaque pratique, **la composition est essentielle** et il s'agit avant tout ici de **faire concorder les lignes et les courbes** en jouant sur la forme et la géométrie des structures et des bâtiments. Enfin, n'hésitez pas à user des autres astuces citées pour **dynamiser encore un peu plus vos images**.



<https://www.fabienbeilhe.com/photographie-architecture/>

<https://www.format.com/fr/magazine/resources/photography/architecture-photography>

<https://www.pixpa.com/fr/blog/architecture-photography-guide>

<https://www.missnumerique.com/blog/univers/photographie-darchitecture/>

<https://www.adobe.com/fr/creativecloud/photography/discover/architecture-photography.html>

© Serge Ramelli : Le lapin agile